

Mode d'emploi pour le CHAUFFAGE

1. Mise en marche à l'aide du bouton EIN/AUS. La lampe témoin verte doit s'allumer.



2. Eventuellement régler la température si nécessaire (réglage de base 20°C).

En cas de problème :

- Essayer d'éteindre le chauffage, "bouton sur AUS", puis remettez le chauffage en marche. Attendez 3-4 minutes (le chauffage fait ensuite un Check), **ne soyez pas trop pressé**. Réessayer 3-4 fois si nécessaire.

Si malgré tout cela, le chalet n'a toujours pas de chauffage, veuillez faire appel au gardien.

Mode d'emploi pour l'ELECTRICITE

Le chalet est alimenté en électricité grâce à une installation photovoltaïque **dans la limite du stockage d'énergie dans des batteries.**

(Essayer d'accumuler de l'énergie durant la journée pour l'utiliser la nuit venue)

Pour fournir de l'électricité dans tout le chalet, il faut mettre **l'interrupteur général (le noir) sur 1** sur le tableau électrique.



L'ensemble du système est automatique, ce qui signifie que la génératrice se mettra automatiquement en marche lorsque les batteries seront vides.

Lors du passage du mode « Photovoltaïque » au mode « Génératrice » ou vice-versa, une coupure générale d'électricité est possible durant env.5 secondes

En cas de problème :

Contrôler que la génératrice fonctionne.

1. Contrôler que les disjoncteurs soient en position haute.
2. Contrôler que le thermique (petit bouton blanc) n'aie pas déclenché (pressez dessus)



Puissance maximum en continu : env. 3300 Watt.

Puissance maximum durant 30 minutes : env. 3850 Watt.

3. Contrôler que la fiche grise est bien en place dans son logement. **(Ne rien débrancher, sinon le système automatique ne va pas fonctionner)**
4. Contrôler que le voltmètre indique env. 230 Volts sur la génératrice et 400 Volts sur le tableau principal.
5. Contrôler que l'interrupteur général soit sur "I" sur le tableau principal.
6. Contrôler que les disjoncteurs du tableau principal soient tous en position haute.

Si malgré tout cela, le chalet n'a toujours pas d'électricité, veuillez faire appel au gardien.

Mode d'emploi pour l'EAU

Le chalet est alimenté en eau de manière automatique (pompage toutes les 2 heures)

En cas de manque d'eau:

Vous pouvez presser sur le bouton « Commande Pompe à Eau » du tableau situé à droite du tableau électrique principal.



1. Contrôler que l'interrupteur « pompe à Eau » se trouve sur 1.

2. Contrôler dans le regard (au fond du local face à la porte extérieure) que l'eau circule lors du pompage (la plaque rouge doit être à l'horizontale).

L'arrêt de la pompe à eau se fait de manière automatique après env. 5- 6 min



3. Contrôler que les disjoncteurs sur le tableau principal sont tous en position haute.

Si malgré tout cela, le chalet n'a toujours pas d'eau, veuillez faire appel au gardien.

Mode d'emploi pour le GAZ

En cas de manque de gaz, c'est que les bouteilles de gaz propane sont vides. Les bouteilles sont dans un casier grillagé devant la cuisine.

1. Contrôler la pression d'arrivée dans l'armoire à gaz de la cuisine. Si le manomètre indique 0 mbar, c'est que les bouteilles de gaz actuellement en service sont vides.



2. Prendre la clé carrée **dans** l'armoire à gaz pour ouvrir le casier des bouteilles devant la cuisine.
3. Fermer les 2 bouteilles de gaz en service.
4. Mettre les panneaux « Bouteille vide » qui se trouvent au fond du casier sur les 2 bouteilles vides.
5. Tourner de 180° le gros bouton blanc.



6. Ouvrir les 2 nouvelles bouteilles de gaz. (Si nécessaire, raccorder 2 nouvelles bouteilles).
7. Refermer le casier au moyen de la clé carrée.
8. Contrôler que le regard d'arrivée de gaz est repassé sur « 50 mbar » dans l'armoire à gaz.
9. **Remettre la clé carrée dans l'armoire à gaz et la refermer.**
10. Contrôler que les appareils sont encore en marche, si nécessaire. (Four, cuisinière, **Chauffe-Eau**)
11. Lors de la reddition, signaler au gardien le changement de bouteilles de gaz.

En cas de problème :

Contrôler que les 2 vannes jaunes situées en bas à droite des cuisinières (dans la partie rangement sous l'évier) sont ouvertes et que les tuyaux sont bien « clipés ».



Contrôler que la vanne jaune située sous l'armoire à gaz de la cuisine est ouverte.

Si malgré tout cela, le chalet n'a toujours pas de gaz, veuillez faire appel au gardien.

Mode d'emploi pour le Chauffe-Eau de la Cuisine

Pour l'enclencher :

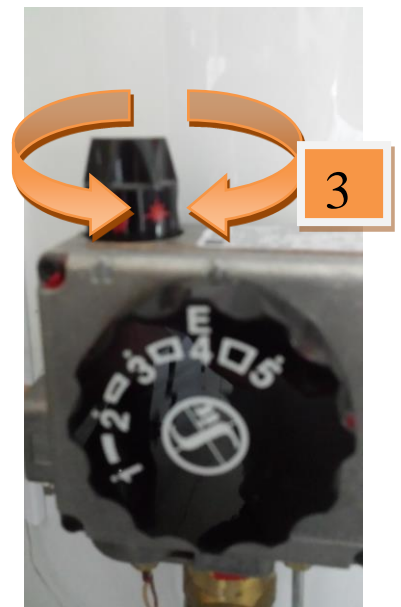
1. Allumer le gaz général (la vanne jaune sous le coffret «Gaz »
(Position ouvert = vertical, position fermée = horizontal)



2. Il faut ouvrir la vanne du boiler (vanne grise sur le tuyau)
(position ouvert = horizontal, position fermée = vertical)



3. Tourner la molette d'allumage (sur le boîtier carré) sur la position
« Etincelle » et Appuyer dessus.

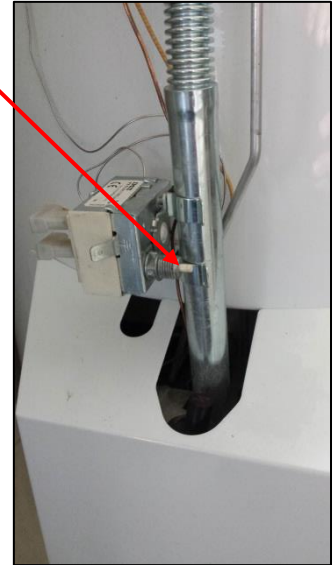


4. Cliquer le Pieso électrique d'allumage à la base du boiler
5. Une fois la veilleuse allumée (vérifier par le regard qui se trouve à la base du boiler), tourner le bouton sur « Flamme »
6. Régler le thermostat sur 3
7. Eventuellement rebrancher la pompe de circulation dans la prise derrière le chauffe-eau



Problème de Chauffe-Eau

- Appuyer sur la touche blanche du thermostat
- Reprendre au Pt No 4.



Si malgré tout cela, le chalet n'a toujours pas d'eau, veuillez faire appel au gardien.

Mode d'emploi pour l'Alarme INCENDIE

Important: L'alarme incendie n'est pas reliée aux pompiers (Tél. 118)

Si l'alarme se déclenche dans le chalet, procédez comme suit:

1. Allez au tableau d'alarme situé toute à droite dans l'armoire des balais au rez.
Si le voyant Rouge est allumé, c'est qu'un détecteur incendie s'est déclenché dans le chalet.
Si le voyant Orange est allumé, il s'agit d'un dérangement.
Si le voyant Vert est allumé, c'est que l'installation est en service normal.
2. Appuyez sur le bouton blanc "Arrêt Klaxon".



3. Allez contrôler qu'il n'y a le feu (fumée, chaleur trop importante) nulle part dans le chalet. Si un détecteur s'est déclenché, une lumière rouge clignote sur celui-ci.



A l'étage des dortoirs, un rappel lumineux rouge en dessus des portes indique dans quelle pièce s'est déclenchée l'alarme.



4. S'il y a le feu quelque part dans le chalet, téléphonez au **118**, en indiquant:

Feu au chalet scout du Montperreux à la Vue-des-Alpes. Accès difficile pour gros camion.

5. Procédez à l'évacuation des personnes du chalet.
6. Si possible, fermer Portes et Fenêtres.
7. Essayer de lutter contre l'incendie (extincteurs au rez à l'entrée du chalet, à la cuisine et à l'étage à l'entrée des dortoirs; eau à la cuisine et au sous-sol).

Ne pas quitter le chalet en voiture (pas possible de croiser avec les camions du Service du Feu).

8. **Prévenir également le gardien en cas de feu.**
9. **Si il n'y a pas le feu**, après avoir contrôlé partout (dortoirs, salles du rez-de-chaussée, poêle, cuisine, sous-sols), se rendre au tableau d'alarme et quittancer l'alarme en soulevant le clapet et appuyer sur "reset".
10. Si l'alarme repart, aérez rapidement la pièce où le détecteur se remet en marche.



Il arrive que l'alarme se déclenche en cas d'orage (en principe lumière Orange = Dérangement). Eventuellement lorsque la génératrice se met en marche ou se coupe.

Si malgré tout cela, l'alarme se remet en marche régulièrement, veuillez faire appel au gardien.

Mode d'emploi pour l'utilisation du poêle

Avant utilisation, contrôler que le cendrier soit vide (ouvrir la porte, soulever la grille et sortir si nécessaire le cendrier (possibilité de vider les cendres en bordure de la forêt, côté Neuchâtel) ET nettoyage avec l'aspirateur, si nécessaire.

Allumage d'un feu :

- Ouvrir la bascule (la mettre en position verticale)
- Ouvrir la tringle de recyclage
- Mettre papier, carton et petit bois sec, (K-Lumet) et allumer. (Ne pas mettre d'essence, pétrole ou autres produits allume-feu)
- Quand le feu a pris, remplir avec 2-3 bûches maximum après avoir ouvert **doucement** la porte.
- Laisser le bois bien s'enflammer (15-20 min)
- Refermer la bascule au $\frac{3}{4}$. (au $\frac{3}{4}$ de la position horizontale)
- Refermer la tringle de recyclage au $\frac{2}{3}$.

Lorsque le poêle est bien chaud (après 1-2h d'utilisation, fermer totalement la bascule et la tringle, afin de profiter au maximum du poêle (peut rester chaud plus de 24h)



Re – Replissage :

- Ouvrir la bascule (la mettre en position verticale), **attendre 20s**
- Ouvrir **tranquillement** la porte pour éviter que de la fumée sorte.
- Remettre 1-2 bûches maximum, refermer la porte
- Laisser le nouveau bois bien s'enflammer (5-15 min)
- Refermer la bascule complètement (position horizontale)

**Il est inutile de vouloir mettre plus de 2 bûches à la fois.
Ne pas forcer les bûches dans le foyer.**



Nettoyage :

Après utilisation, vider le cendrier (ouvrir la porte, soulever la grille et sortir si nécessaire le cendrier (possibilité de vider les cendres en bordure de la forêt, côté Neuchâtel) et nettoyage avec **l'aspirateur à cendre**, rangé dans l'armoire du hall d'entrée.